



בוגרי תוכנית

תפנית לבגרות ומניעת נשירה – סטארט

תכנית משותפת

לקרן רש"י ושותפים, אגף שח"ר, משרד החינוך במחוזות
ואגפי חינוך ברשויות המשתתפות

דו"ח סיכום ממצאי מחקר

יולי 2008

תקציר

מעריכות:

- גב' נעמה בר-און, גב' מיכל בר-דורון, גב' מרינה גורושיט, גב' לריסה בוגסלבסקי
ודר' מירי לזין רוזליס
- פרופ' שפרה שגיא : ראש המרכז לצמיחה בחינוך

תודות

ברצוננו להודות למנהלות ולצוותי בתי הספר בהם פעלה ההערכה בבאר-שבע, כן לעמירה חיים, מנהלת מחוז הדרום של משרד החינוך ולדר' נורה כהן ממשרד המדען הראשי על מוכנותם ונכונותם לסייע לנו באיסוף אמין ויעיל של הנתונים הנדרשים.

רקע

בסוף שנת הלימודים תשס"ז, לאחר 3 שנות פעילות (בתוספת למכינה דו חודשית בכיתה ט'), סיימו כ- 100 תלמידים בוגרים ראשונים, שהשתתפו בתוכנית סטארט, את לימודיהם בכיתה י"ב בשני בתי ספר המקיפים הראשונים בהם פעלה התכנית. **מטרתו** של מחקר זה היא לבחון את תרומת תכנית תפנית לבגרות – סטארט, לתלמידים המצויים בסטאטוס של נשירה סמויה, במונחי הישגים לימודיים בתום יב', בהשוואה לתלמידים מכיתות בעלי מאפיינים דומים באותם בתי ספר, בשנתונים קודמים, אשר לא נחשפו לתכנית, להלן – כיתות הביקורת.

על התכנית

מטרת תכנית סטארט - למנוע נשירה, גלויה וסמויה, של תלמידים הנמצאים בסיכון באמצעות הגברת הצלחה לימודית ומתן מענה לצרכים רגשיים. התוכנית מובילה לרכישת תעודת בגרות מלאה עד סוף כיתה יב'.

התכנית - תוכנית סטארט היא תכנית המופעלת בבתי ספר תיכוניים בפריפריה, ומקבלת אליה תלמידי ט' בעלי הישגים הנמוכים בשכבה ומצויים בסטאטוס של נשירה סמויה ובסכנת נשירה גלויה. למרבית מהתלמידים המתקבלים לתכנית יש לפחות 7 ציונים שליליים בתעודת ההערכה בהיותם בכיתה ט', טרם השתתפותם בתכנית. על מנת למנוע נשירה ולהשיג תעודת בגרות, לומדים התלמידים החל מכיתה י', בכיתות מואצות המופעלות על-ידי צוות בתי-הספר, בהן מופעלת שיטת צמצום הפערים המואץ של תכנית תפנית – קרן רש"י ועקרונותיה, שפותחה על-ידי נסים (מקס) כהן – סוציולוג חינוכי.

מתודולוגיה

אוכלוסייה: פנינו לבתי הספר בהם התכנית פועלת בשנתון שלמד שנתיים לפני פעילות התכנית, בשנתון זה נבחרו הכיתות מקצה הרצף שאינן חינוך מיוחד. מאחר ובשנתונים המדוברים, כל אוכלוסיית היעד הפוטנציאלית לתכנית השתתפה בתכנית, ובשנה שקדמה לה פעלה בבית הספר תכנית התערבות אחרת, הרי שאת קבוצת הביקורת איתרנו מקרב תלמידים שלמדו באותם בתי ספר שנתיים קודם לכן. בוצע תהליך דגימה מורכב שמפורט בהרחבה בדו"ח.

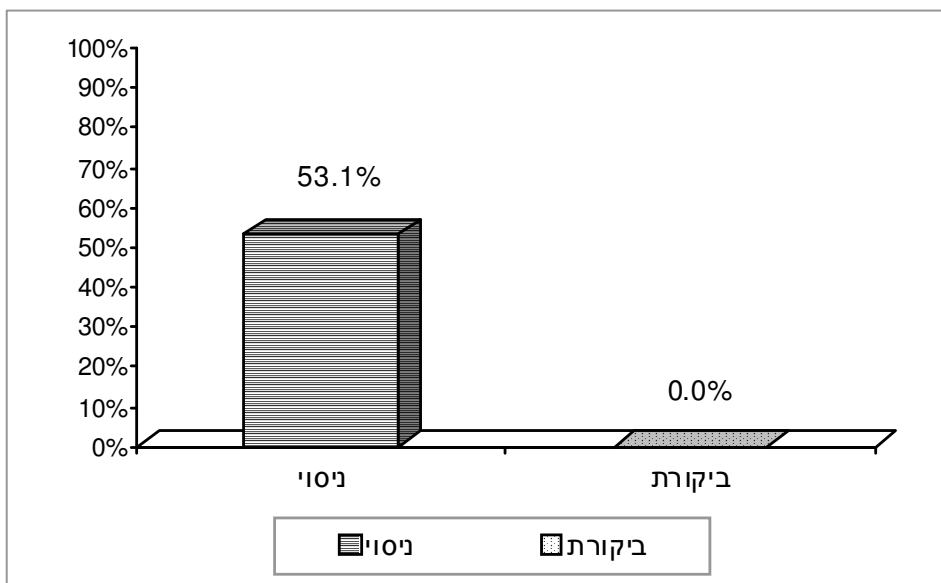
נמצא כי גם כיתות הניסוי וגם כיתות הביקורת הן כיתות קטנות יחסית, אם כי כיתות הניסוי גדולות יותר (דבר שיוצר החמרה עם תוכנית סטארט – היינו נתוני הפתיחה לבדיקה של תכנית סטארט טובים פחות משל כיתות הביקורת), ונקודת ההתחלה מבחינת הישגים הלימודיים – ממוצע שליליים וציון ממוצע בסוף כיתה ט' דומה (ראה פרוט).

תמצית עיקרי הממצאים

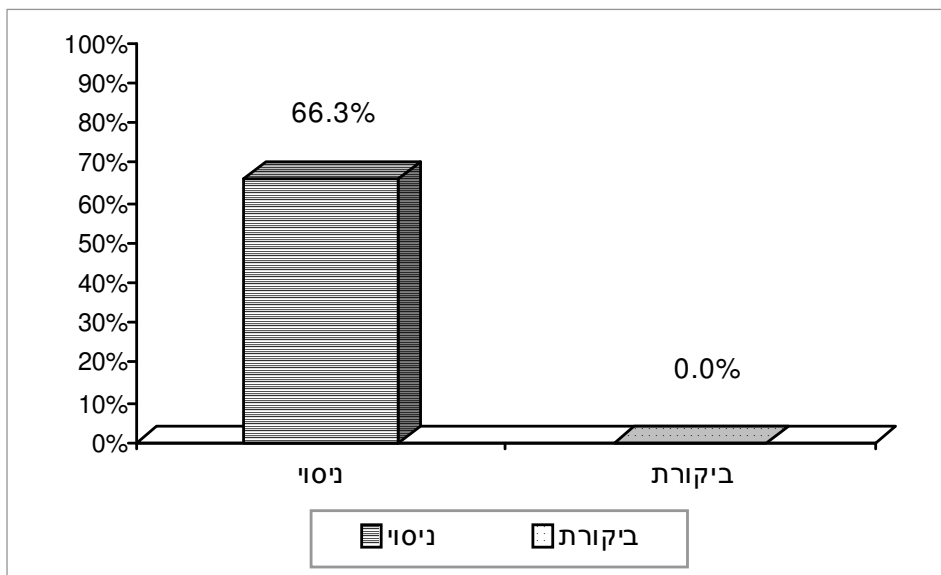
מטבלה מס' 1 שבהמשך ניתן ללמוד כי תלמידי קבוצת הניסוי, אשר בסוף כיתה ט' היו בעלי מאפיינים דומים מבחינת כמות הציונים השליליים וממוצע ציונים ביחס לתלמידי קבוצת הביקורת ואשר בהיותם בכיתות י' מוקמו בכיתות בעלות מאפיינים דומים באותם בתי ספר כשל תלמידי הביקורת, הצליחו להשיג הישגים גבוהים באופן משמעותי מתלמידי קבוצת הביקורת. נמצא כי:

1. בכיתות הניסוי - סטארט קיים שעור גבוה (53%) של זכאות לבגרות לעומת 0% זכאות בכיתות הביקורת. 65% מתלמידי קבוצת הניסוי זכאים לתעודת בגרות או חסרי מקצוע אחד לבגרות.
2. בכיתות הניסוי - סטארט - שעור משמעותי של חסרי מקצוע אחד (13%) לעומת 0% חסרי מקצוע אחד בכיתות הביקורת.

תרשים מס' 1 - השוואת בעלי זכאות לתעודת בגרות בקבוצת הניסוי ובקבוצת הביקורת, באחוזים, בקרב כלל התלמידים שהחלו לימודיהם בכיתה י', ויש לגביהם נתוני בגרות ביב'.



תרשים מס' 2 - השוואת הזכאים לתעודת בגרות + חסרי מקצוע אחד בזכאות לתעודת בגרות בקבוצת הניסוי ובקבוצת הביקורת, באחוזים, ויש לגביהם נתוני בגרות ביב'.



נראה שתכנית סטארט אכן הגיעה לאוכלוסיית היעד שלה והיא מסייעת לאוכלוסייה זו. היא אכן הגיעה לתלמידים בקצה הנמוך של הרצף לא כולל תלמידי החינוך המיוחד והיא הגיעה לתלמידים בעלי שיעור שליליים גבוה במיוחד. ממוצע השליליים בקבוצת הניסוי ובקבוצת הביקורת בבתי הספר השונים דומה והוא עמד בסוף כיתה ט' על 8.3-8. ממוצע הציונים דומה ביותר (ושלילי) בין קבוצת הניסוי לקבוצת הביקורת בסוף כיתה ט', עם יתרון קל לקבוצת הביקורת – שהיו חזקים יותר במעט מתלמידי קבוצת הניסוי בהיותם בכיתות ט'. יתרון נוסף לקבוצת הביקורת נמצא במדד כמות התלמידים בכיתה, שהיה נמוך יותר בכיתות הביקורת.

בעוד טווח הציונים השליליים בכיתות ט' בקרב תלמידי הביקורת נע בין 1-14, הרי שטווח הציונים השליליים בקבוצת הניסוי נע בין 4-14 – כלומר בקבוצת הניסוי אין תלמידים בעלי שיעור נמוך של שליליים (ראה נספח מס' 3). שיעור הנשירה הגלויה בקבוצת הניסוי נמוך מזה של קבוצת הביקורת במעט (6.7% בקבוצת הניסוי ו-11% בקבוצת הביקורת).

היינו נמצא כי הנחות היסוד של התכנית אוששו. כאשר אף תלמיד מקבוצת הביקורת לא היה זכאי לתעודת בגרות או היה קרוב להשגתה לעומת המצב בקבוצת הניסוי.

ממצאים אלו נמצאים בהלימה עם הערכות המרואיינות (מנהלות בתי הספר ונציגות מערכת החינוך) אשר רואות את תרומת תפנית כברורה הן בהקשר הלימודי (מיומנויות למידה, הישגים, שיפור בעמדה שונה כלפי בית הספר וכלפי למידה) והן בתחומים החברתיים (רכישת נורמות התנהגות חיוביות יותר, מסוגלות חברתית, הזדהות עם בית הספר ועם תלמידים חזקים) והאישיים (רכישת בטחון עצמי, אחריות, מיקוד בעצמם ובלומודים). עם זאת, יש לזכור כי המחקר בוצע רק בשני בתי ספר (שהם היחידים בהם ניתן היה לבצע את המחקר בתקופה זו). על מנת לאושש ולבסס את ממצאי המחקר מומלץ לחזור בשנים הבאות ולבצעו בהיקף רחב יותר של בתי ספר.

לוח מס' 1 – סיכום הממצאים

לפני התהליך, סוף כיתה ט' - קבוצת הניסוי והביקורת		
ק. הביקורת	ק. הניסוי – תלמידי תכנית תפנית – סטארט	קריטריון
8.2	8.2	א. ממוצע מס' ציונים שליליים, בתעודת ההערכה הבית ספרית – בסוף כיתה ט'
45	44	ב. ממוצע ציונים בתעודת ההערכה הבית ספרית – כיתה ט',
71.4%	73.9%	ג. שיעור התלמידים בעלי 7 ציונים שליליים ומעלה בתעודת ההערכה – כיתה ט'

אחרי שלוש שנים, בסוף כיתה יב' - קבוצת הניסוי והביקורת		
ק. הביקורת	ק. הניסוי – תלמידי תכנית תפנית – סטארט	קריטריון
0%	53.1%	א. זכאים לתעודת בגרות (ביחס למתחילים בכיתה י')
0%	66.3%	א. זכאים לבגרות וחסרי מקצוע אחד לזכות לבגרות
0%	66.7% מהזכאים לבגרות, היו בעלי 7 ציונים שליליים ויותר, בכיתה ט'	ב. התפלגות הזכאים לבגרות
11.1%	6.7%	ג. נשירה גלויה (מסיימי יב' ביחס למתחילים ב-י')